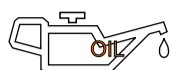


ELEVATOR GUIDE SHOES

SIÖE

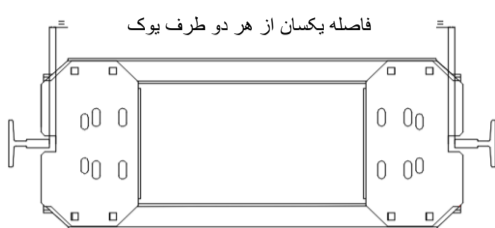
Adjustable High Speed

دستور العمل نصب کفشک سایید:



قبل از نصب کفشک ، لنت آن را به روغن آغشته نمایید.

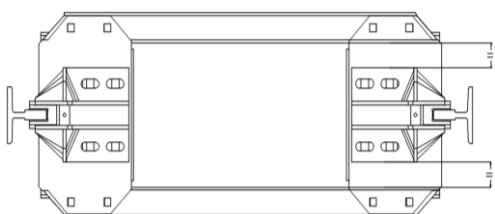
کفشک را بر روی یوک ، در محلی که برای نصب آن در نظر گرفته شده ، از قسمت نافی ریل به لنت کفشک تماس نموده و توسط پیچ های نمره ۱۲ محکم کنید.



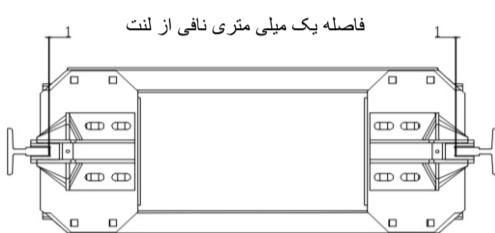
دقت شود که فاصله افقی بین یوک و ریل در هر دو طرف یکسان باشد.

دقت شود کفشک باید کاملا تراز نصب شود ، از تراز بودن نشیمنگاه آن اطمینان حاصل کنید.

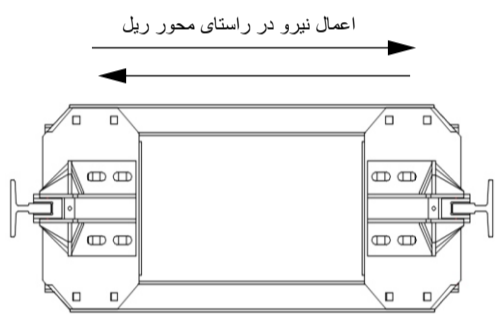
دقت شود کفشک باید کاملا در وسط یوک کابین نصب شود.



پس از نصب هر چهار کفشک طبق دستور العمل ذکر شده بر روی یوک پیچ های مربوط به تنظیم فشار فنر را که در پشت کفشک وجود دارد را محکم کرده تا لنت کفشک از قسمت نافی ریل به اندازه یک میلی متر فاصله بگیرد.



سپس آسانسور را در حالت نرمال از بالاترین طبقه و بالعکس حرکت دهید، پس از چندین بار حرکت در طول مسیر کابین را متوقف نمایید. آسانسور را در حالت دستی قرار دهید و در تمام طول مسیر ، کابین را به آرامی با اعمال نیرو در راستای محور ریل به سمت چپ و راست حرکت دهید.



ELEVATOR GUIDE SHOES

SIÖE

Adjustable High Speed

همانطور که کابین را به صورت دستی در طول مسیر حرکت می دهید ، میزان لقی نافی ریل را نسبت به لنت کفشک بررسی نمایید.

در صورتی که در اکثر طول مسیر حرکت ، فاصله بین نافی ریل و لنت کفشک در هر دو طرف یکسان باشد (فاصله یک میلی متری که در ابتدا تنظیم شده بود) ، یعنی نصب ریلها دقیق بوده و تنظیم کفشک به اتمام رسیده و در غیر این صورت اگر فاصله نافی ریل با لنت کفشک در اکثر نقاط بیش از دو میلی متر باشد ، پیچ های پشت کفشک را شل کرده تا این لقی به حداکثر یک میلی متر کاهش یابد.

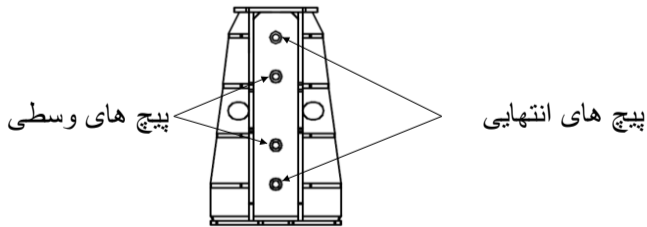
و در صورتی که در اکثر طول مسیر حرکت لقی احساس نمی شد پیچ های پشت کفشک را کمی محکم کنید تا لنت کفشک و نافی ریل کمترین تماس را داشته باشد. (یک میلی متر بین لنت کفشک و نافی ریل فاصله داشته باشد)

دقت شود فاصله لنت کفشک های بالای کابین نسبت به نافی ریل میتواند بیشتر از کفشک های پائین باشد.

پس از تنظیم کفشک ها دوباره آسانسور را بصورت نرمال و با سرعت نامی حرکت دهید و بررسی کنید که آیا حرکت مطلوب است یا خیر اگر در کف کابین لقی در جهت محور ریل بیش از حد احساس میشود ، مجدد پیچ های پشت کفشک را شل نموده تا این فاصله کمتر شود.

یادآوری:

در کفشکهای سنگین ابتدا دو پیچ وسط را تا حد زیادی شل نمایید و برای تنظیم فنر از دو پیچ انتهایی استفاده نمایید و پس از پایان تنظیمات دو پیچ وسط را محکم کنید تا با نشیمنگاه شان تماس گردد.



در تنظیم کفشک توجه کنید ، هر چقدر تماس لنت کفشک با ریل کمتر باشد کیفیت حرکت مطلوب تر خواهد بود. (کاهش صدای اصطکاک)

پس هرگز تمام فشار فنر را در پشت کفشک اعمال نکنید.

ضمنا این کفشک در وسط کورس حرکتی تنظیم گردیده از تغییر بیش از حد آن جدا خودداری نمایید.

با توجه به عدم رویت کفشک های پائینی ، میتوان از طرق اندازه گیری از بدنه کفشک های بالایی نسبت به ریل این تنظیمات را به کفشک های پائین انتقال داد.

با توجه به اینکه این کفشک بصورت دو هسته ای طراحی شده شاید در هنگام استارت به سمت بالا و یا پایین غلاف داخلی نسبت به غلاف بیرونی کمی حرکت عمودی داشته باشد که این موضوع طبیعی بوده و با توجه به محدود کننده های پائینی و بالایی جای نگرانی نخواهد بود.



Part Number
S100 -101



Part Number
S102