

SUNEX
E L E V A T O R

دستور العمل اجرایی

چاهک آسانسور

((دستورالعمل اجرایی چاهک آسانسور))

با توجه به اینکه برخی از موارد استاندارد در حین اجرای آسانسور باید توسط کارفرما لحاظ گردد و اجرای مجدد آن شامل صرف زمان و هزینه گزافی خواهد بود، لذا توجه شما را به موارد فوق جلب مینمایم:

امید است با همکاری یکدیگر و ایجاد شرایطی عالی به یک مجموعه ای کم نظیر دست پیدا کنیم که این حاصل نخواهد شد جز با کمک و مساعدت شما کارفرما و مجری عزیز.

مشخص نمودن خط گونیا و تراز طبقات و نصب داربست از طرف کارفرما الزامیست

(ضمنا در آسانسورهایی که دو درب در یک طبقه نصب میشود باید تراز هر ایستگاه در کل طبقه یکسان باشد)

۱- آهنکشی چاهک و دیواره های آن باید دارای پوشش رنگ مناسب باشد.



۲- ایجاد فضای مناسب برای موتور خانه آسانسور به منظور دسترسی ایمن به همه قطعات.
(در صورت نیاز با شرکت هماهنگ شود)



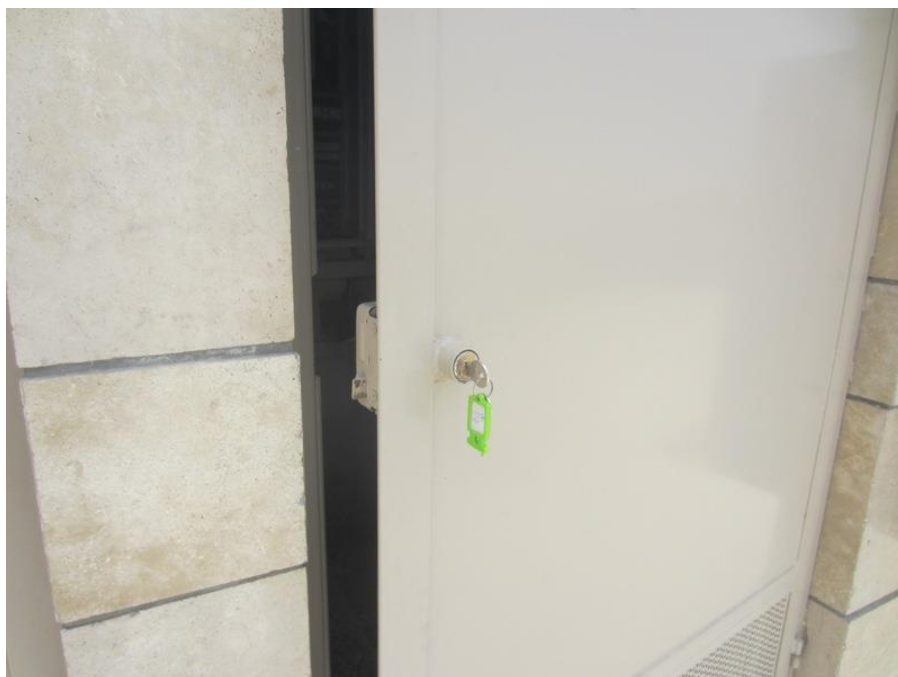
۳- ایجاد فضای مناسب به لحاظ ارتفاع موتور خانه از روی دال بتونی تازیر سقف حداقل ۱۸۵۰ و از زیر دال بتونی تا کف آخرین طبقه حداقل ۴ متر خواهد بود. (برای سرعت ۱ متر برثانیه و برای سرعت های بالاتر با دفتر هماهنگ شود)



۴- نصب قلاب سقف موتور خانه در مرکز چاهک و یکی در راستای کنار دال بتنی برای بالا کشیدن موتور و کابین (با ظرفیت ۱۵۰۰ کیلو گرم برای ظرفیت تا ۱۰ نفر)



- ۵- نصب در موتور خانه با حداقل باز شو ۹۰ سانتی متر و ارتفاع حداقل ۲ متر با شرایط زیر:
- تردد به موتورخانه تحت هر شرایطی با ایمنی کافی و بدون نیاز به داخل شدن در محوطه های خصوصی فراهم باشد
 - مسیر دسترسی به موتور خانه آسانسور باید از روشنایی مطلوبی برخوردار باشد.
 - در به سمت بیرون موتور خانه باز شود
 - مجهز به قفل در حیاطی یا شب بند باشد
 - هواکش مناسب در بالا و پایین در به ارتفاع ۴۰ سانتی متر تعبیه گردد. (گریل یا ورق پانچ شده)
 - شیشه خور نباشد. (برای جلوگیری از اثر گلخانه ای و بالا رفتن دما)
 - بهتر است درب موتور خانه داخل پاگرد راه پله نباشد. (برای تبادل حرارتی بهتر و کاهش انعکاس صدای تولید شده بوسیله کنتاکتورهای تابلو) در صورت وجود درب موتور خانه در راه پله ، از طریق هواکش جداگانه ایی ارتباط با هوای آزاد الزامیست. (در صورتی که در موتور خانه آسانسور در پاگرد راه پله باشد نصب هواکش روی در مناسب نیست)



۶- روشنایی موتور خانه باید حداقل ۲۰۰ لوکس باشد. (در تمامی قسمت‌های موتور خانه) و تعداد چراغهای نصب شده بستگی به مساحت موتور خانه دارد.
کلید روشنایی باید در داخل موتور خانه نصب شود و نباید با قطع کلید سه فاز داخل موتور خانه برق آن قطع شود.



۷- در صورتی که کاربرد ساختمان تجاری، اداری باشد یا، درب موتور خانه داخل راه پله باز شود، نصب هواکش (با ظرفیت CFM۲۵۰) برقی داخل موتورخانه که به هوای آزاد راه داشته باشد الزامی است. (ارتفاع محل نصب هواکش به گونه ای باشد که برای رعایت ایمنی در دسترس افراد قرار نگیرد، ضمناً دمای موتور خانه آسانسور باید بین ۵+ تا ۴۰+ درجه باشد) در مناطق گرم سیر یا ساختمانهایی که ترافیک بیش از اندازه بالاست باید برای نصب کولرگازی پیش بینی های لازم انجام شود.



۸- هواکش منصوبه در موتور خانه باید مجهز به سیستمی باشد که بتواند بصورت خودکار هوای داخل موتور خانه را تهویه نماید. بهترین گزینه سنسور نوری میباشد که در طی روز هواکش را روشن و در هنگام شب خاموش مینماید.



۹- نصب پله و نرده برای دسترسی به بالای دال بتنی الزامی میباشد. به عرض ۶۰۰ میلی متر و عمق کف پله حداقل ۲۵۰ میلی متر و ارتفاع حداکثر ۴۰۰ میلی متر (جا نمایی پله با هماهنگی نصب شود)



۱۰- عبور تجهیزات غیر آسانسوری (آنتن مرکزی ، شیر های آب یا گاز ، جعبه برق غیر مرتبط با آسانسور) در موتورخانه و چاهک آسانسور ممنوع میباشد.

۱۱- نصب دریچه بازدید به ابعاد حداکثر ۵۰*۵۰ (مفید) زیر دال بتنی که به سمت بیرون باز شود و دارای قفل در حیاطی یا شب بند باشد الزامیست.



۱۲- رنگ آمیزی موتورخانه آسانسور برای جلوگیری از ایجاد گرد و غبار الزامی میباشد.



۱۳- برای اجرای سیم کشی برق سه فاز تا موتورخانه آسانسور و نصب چراغ تونلی دقت شود جانمایی به شکلی باشد که با تجهیزات آسانسور داخل چاهک تداخل نداشته باشد. (در صورت نیاز با شرکت هماهنگ شود)

۱۴- در صورتی که آسانسور، در پشت بام توقف داشته باشد (آسانسورهای با موتور خانه) باید راه پله ای با شرایطی که در عکس مشخص گردیده ایجاد نمود. در صورتی که دور خرپشته حالت پرتگاه داشته باشد نصب نرده الزامی است. ضمناً مسیر دسترسی تا در موتور خانه باید با نصب چراغهایی روشن شود.



۱۵- شرایط نصب چراغ های داخل چاهک:

- دقت شود تمامی سیمهای چراغ تونلی و کابل سه فاز باید داخل داکت یا لوله خرطومی فلزی باشد.
- در محلی نصب شود که با تجهیزات آسانسور تداخل نداشته باشد. مجهز به کلید تبدیل باشد.
- بالاترین چراغ حداکثر ۴۰ سانتی متر زیر دال بتنی (تمام کلید ها و پریز ها دارای ارت باشد)



- بقیه با فاصله ۲ متری از یکدیگر



- پایینترین چراغ حداکثر ۴۰ سانتی متر بالای کف چاهک در دو جهت مخالف و نصب پریز برق و کلید تبدیل



- ۱۶- نصب تابلو سه فاز در داخل موتور خانه باید در نزدیکترین حالت به در موتور خانه باشد. ضمناً ، در موتورخانه های مشترک تابلو برق سه فاز باید به تعداد اسانسورها باشد.
- جعبه کلید سه فاز باید دارای مشخصات زیر باشد:
- کلید سلکتوری ۶۳ آمپر با چهار ورودی و خروجی و قفل شو باشد.
 - سه عدد چراغ سیگنال برق سه فاز
 - سه عدد فیوز فشنگی سه فاز(متناسب با آمپر موتور) 35A
 - پریز روکار با فیوز آمپر بالا (۵۰ آمپر) جهت جوشکاری احتمالی دارای ارت
 - دو عدد فیوز مینیا توری ۲۵ آمپر
 - مهیداتی برای انتقال یک خط تلفن در داخل تابلو سه فاز موتورخانه



- ۱۷- ایجاد چاه ارت مناسب و اتصال به تابلو سه فاز در موتور خانه و اتصال به اهنکشی داخل چاهک الزامیست.

۱۸- نصب لوله پلیکا برق نمره ۱۳ یا ۱۶ در ارتفاع مناسب (از کف تمام شده ۱۲۰ سانتی متر) برای ارتباط پوش باتن (دکمه) بیرون به داخل چاهک هنگام سنگ کاری یا گچ کاری دور درهای آسانسور الزامیست. (برای پوش باتن های روکار) دقت شود در آسانسورهای گروهی نصب یک لوله مابین دو در آسانسور کافیست. (برای پوش باتن های روکار) در صورتیکه پوش باتن انتخابی توکار باشد نصب فریم، قبل از سنگ کاری یا گچ کاری الزامیست.



۱۹- ارتفاع چاله آسانسور از کف تمام شده نباید از ۱۸۰ سانتی متر کمتر باشد و لازم است دارای مقاومت مکانیکی کافی نیز باشد. (در سرعت ۱ متر بر ثانیه و برای سرعتهای بالاتر با دفتر هماهنگی شود در صورتی که این اندازه بیشتر باشد به لحاظ استاندارد مشکلی نخواهد بود)



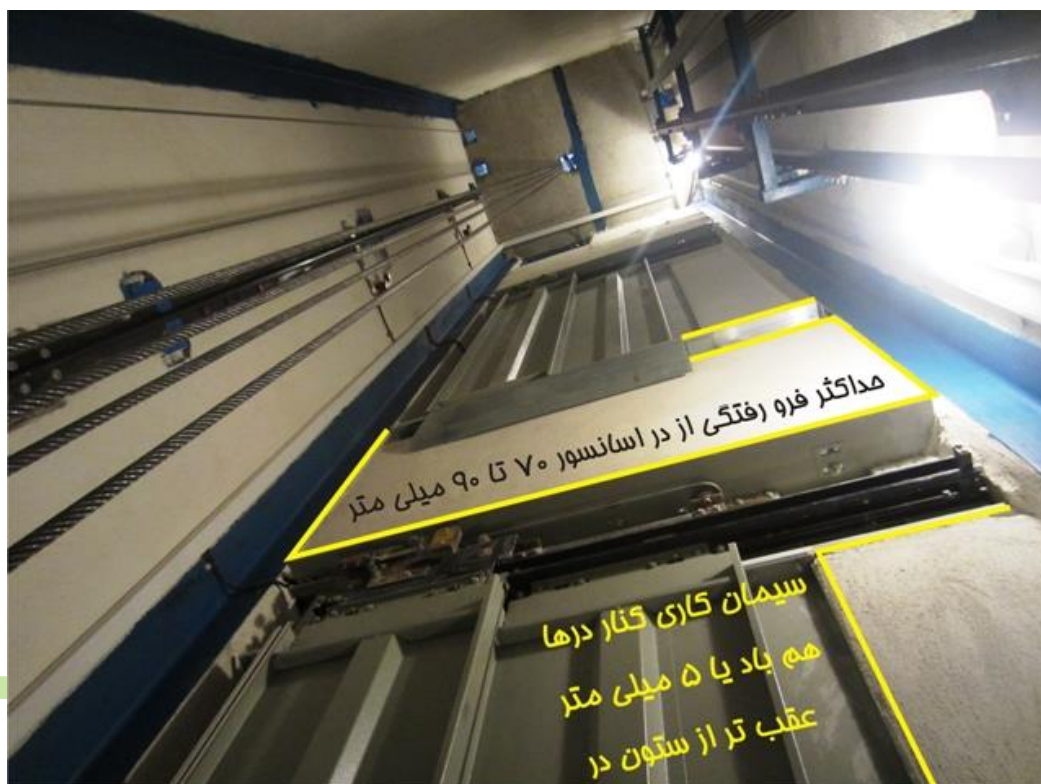
۲۰- نصب نردبان در انتهای چاهک الزامیست (برای جانمایی نردبان با مدیر فنی هماهنگ شود)



۲۰- دال بتنی محل قرارگیری موتور هم از روی دال و هم از زیر سقف باید صاف و یکدست باشد.
(دقت شود روی دال از اهمیت بیشتری برخوردار بوده و باید صاف و تراز باشد)



۲۱- سیمانکاری داخل چاهک از سمت دیوارها باید حداکثر همتراز آهنکشی باشد بصورتی که تمام آهنکشی ها از داخل چاهک دیده شود و از سمت درها نباید عمق بیشتر از ۷۰ الی ۹۰ میلی متر داشته باشد. (سیمان کاری با رویه انجام شود)



۲۲- وجود هرگونه حفره و یا استفاده از مواد قابل اشتعال در موتور خانه یا داخل چاهک ممنوع می باشد.





SUMEX

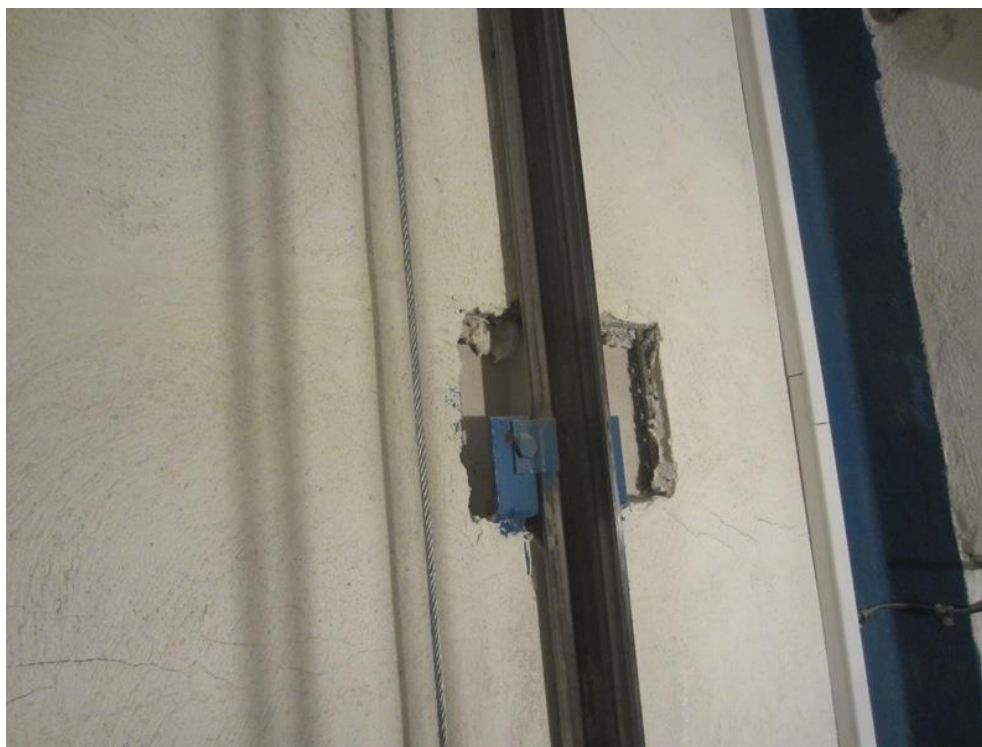
۲۳- در آسانسورهایی با چاهک مشترک نیاز است، که بین آسانسورها با ورق یا مصالح ساختمانی پوشانده شود.



۲۴- در آسانسورهایی با دو درب مجاور یا روبرو نیاز است فرو رفتگی دیوار نسبت به در، با ورق یا مصالح ساختمانی پر شود.



۲۵- در صورتی که ریل ها به دیوار نزدیک باشد، با تمهیداتی تمامی پیچ های پشت ریل و براکت ها باید آزاد شود.



۲۶- استفاده از سنگهای ساب خورده و سیقلی در کف و پله موتور خانه آسانسور ممنوع میباشد.



۲۷- چاهک آسانسور باید پس از اتمام عملیات نصب در و ریل تمیز کاری شده و سپس دیواره های چاهک به رنگ کرم و آهنکشی به رنگ سبز رنگ آمیزی شود.

(دقت شود نگهدارنده های ریل ، براکتها ، درها و تمام قطعات مربوط به آسانسور به هیچ عنوان رنگ نشود)

- در آسانسورهایی با درب شیشه ایی یا کابین شیشه ایی باید چاهک و تمام تجهیزات داخل چاهک با رنگ مشکی مات اندود شود.



۲۸- تمیز کاری ، رنگ کاری ، سیمانکاری ، اجرای چراغ تونلی و کابل سه فاز توسط کارفرما قبل از جمع آوری داربست الزامیست. (قبل از جمع آوری داربست برای کنترل تمام موارد اجرایی با شرکت هماهنگی و سپس اقدام به جمع آوری داربست نمایید)

۲۹- البته شایسته است دیواره چاه به رنگ سفید یا کرم و تمام آهن آلات درون چاه به رنگ سبز اندود شود. در آسانسورهایی با درب شیشه ایی یا کابین شیشه ایی باید چاهک و تمام تجهیزات داخل چاهک با رنگ مشکی مات اندود شود. ***(دقت شود نگهدارنده های ریل ، براکتها ، درها و تمام قطعات مربوط به اسانسور به هیچ عنوان رنگ نشود)***

برای ورود به سایت یا صفحه اینستاگرام آدرس زیر را لمس کنید

https://www.instagram.com/sumex_elevator/

<http://farazresan.com/>

SUMEX

(الزامات آسانسورهای بدون موتور خانه)

توجه داشته باشید برخی از شرایط اجرایی در آسانسورهای بدون موتور خانه متفاوت می باشد و در اکثر موارد این شرایط با آسانسورهای موتور خانه دار یکسان خواهد بود. برخی از این شرایط به شرح زیر می باشد:

۱- نصب هواکش برقی در فضای انتهایی چاهک الزامیست. (هواکش از نوع بی صدا)



۲- با توجه به شرایط آسانسورهای بدون موتورخانه کف تمام شده آخرین توقف که از سوی کارفرما اعلام میگردد قابل تغییر نمی باشد (باید توجه داشته باشید که در هنگام آهنکشی این اندازه دقیق محاسبه گردد)

۳- دقت داشته باشید در آسانسورهای بدون موتورخانه عمق چاله آسانسور باید حداقل از کف تمام شده در پایینترین طبقه ۱۸۰ سانتی متر باشد.

۴- قلاب سقف باید در هنگام آهنکشی نصب شود و محل آن در زیر سقف چاهک خواهد بود.



با توجه به نصب تابلو در کنار درب طبقه آخر :

۱- پوشش دور درب باید بعد از نصب تابلو انجام شود.

۲- کابل برق سه فاز باید در داخل تابلو کنترل متصل شده برای این اتصال باید با مسؤل فنی شرکت هماهنگ شود.



SUMEX
E L E V A T O R

